

В.Л. Семиков, В.Д. Ушаков
(Академия Государственной противопожарной службы МЧС России;
e-mail: info@academygps.ru)

ОСНОВНЫЕ ЭЛЕМЕНТЫ И ХАРАКТЕРИСТИКИ ОРГАНИЗАЦИИ

Настоящая статья содержит материалы по основным элементам и характеристикам организаций, разделению труда в организации, видам организаций, жизненным циклам организаций, работников и общественных организаций, роли и значению моделирования в управлении организацией.

Ключевые слова: миссия, цель, задачи, цикл, контроль.

V.L. Semikov, V.D. Ushakov THE MAIN ELEMENTS AND CHARACTERISTICS OF ORGANIZATION

This article contains material on the basic elements and characteristics of organizations, division of labor in the organization, types of organizations, life cycles of organizations, employees and public organizations, character and importance of modeling in management of the organization.

Key words: mission, purpose, objectives, cycle control.

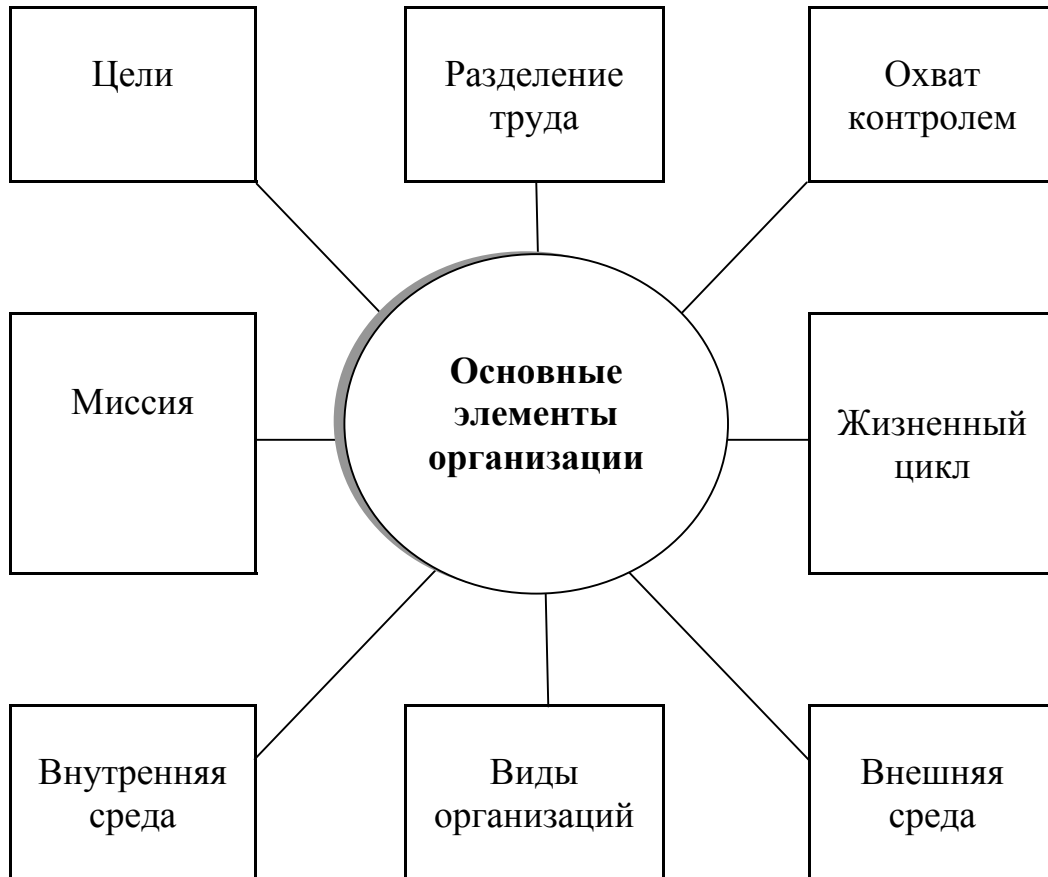
Цель статьи – научить читателя правильно формулировать миссию и цели организации, строить "Дерево целей", ознакомить с основными характеристиками различных видов организаций, с их жизненными циклами, изучить их влияние на организации.

План-схема изложения материала

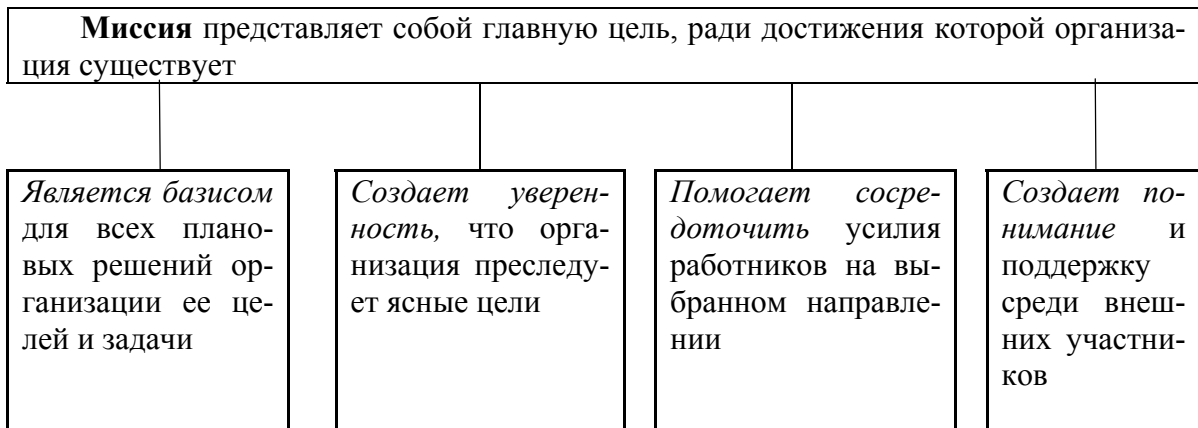


1. Основные элементы организации

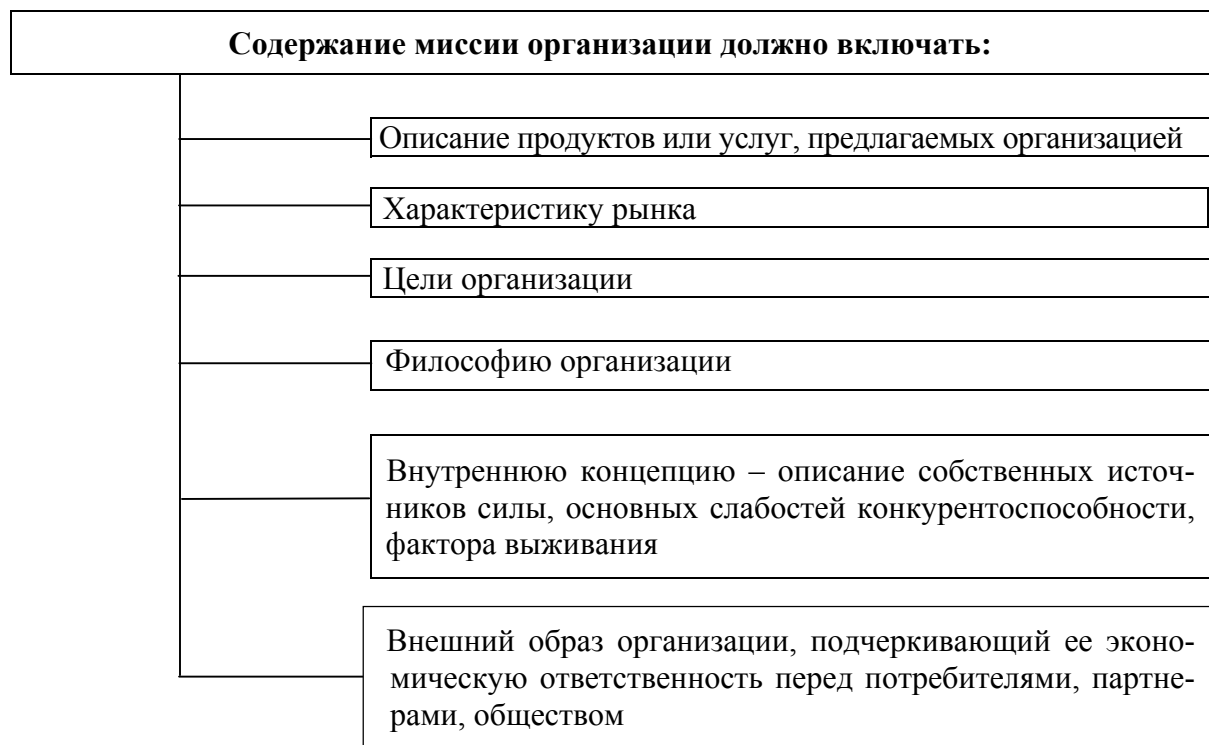
Организация – это группа людей, деятельность которых сознательно координируется для достижения общей цели или целей.



2. Миссия организации



Хорошо сформулированная миссия показывает, чем является организация в настоящее время и какой она стремится быть в будущем в отличие от других организаций.



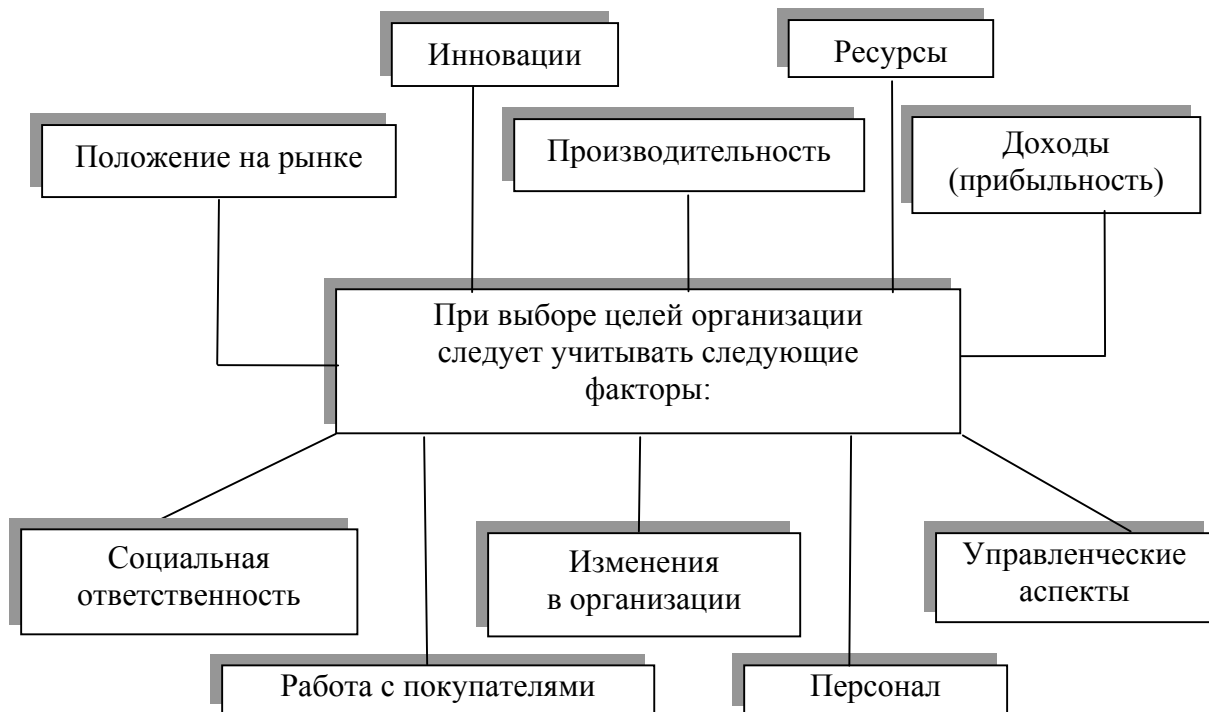
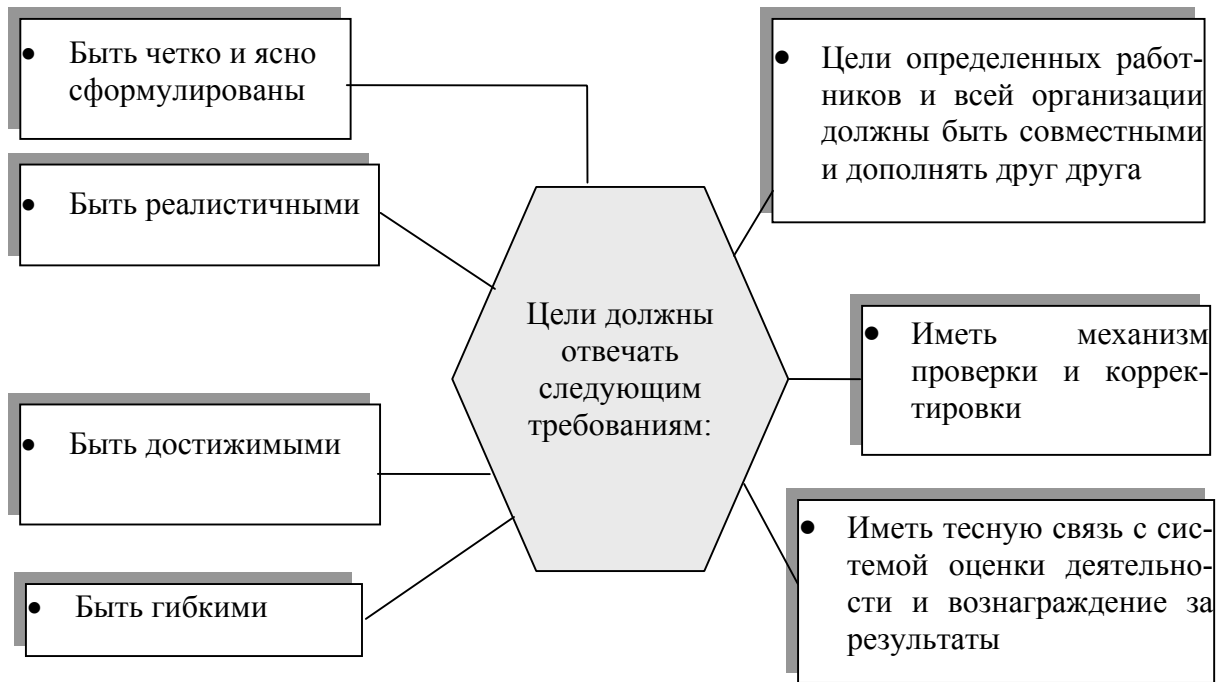
3. Миссия организации и требования предъявляемые к ней



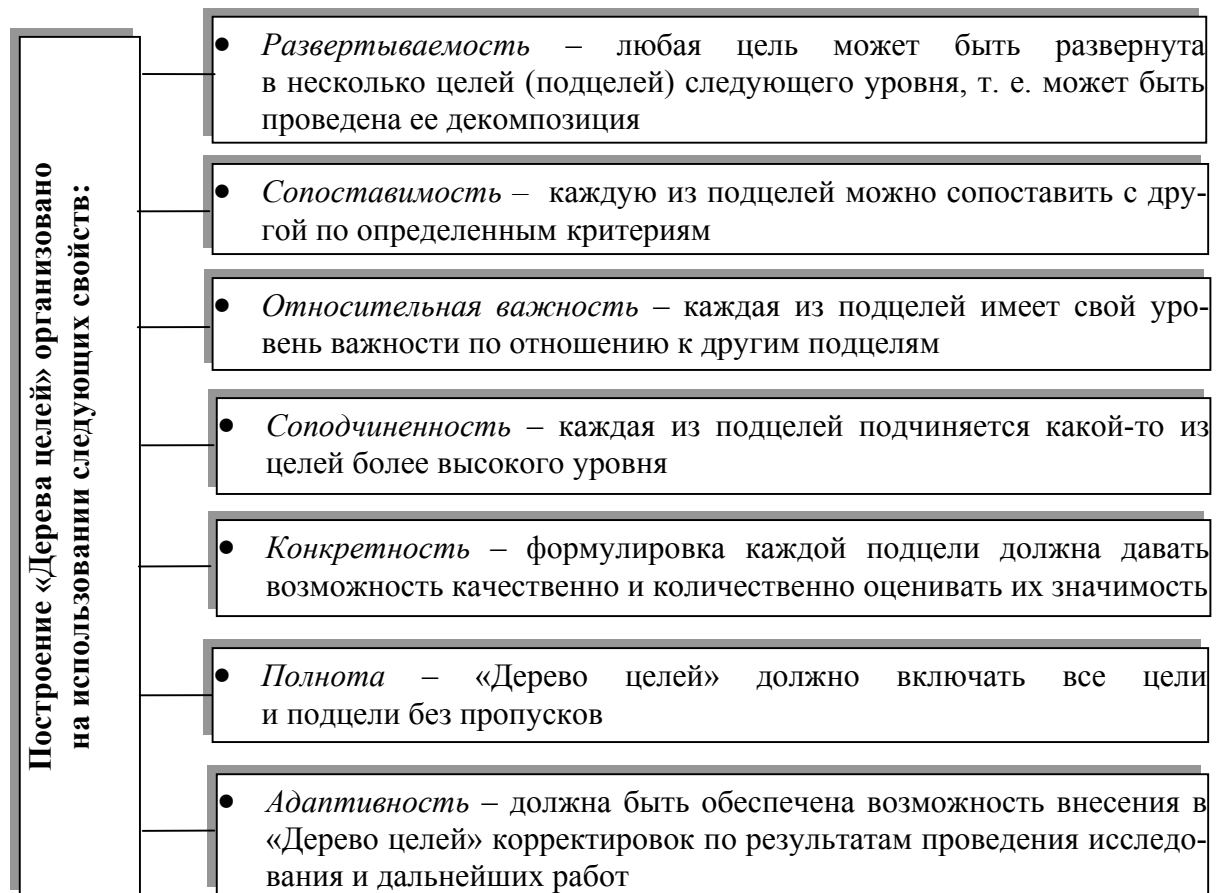
4. Цели организации и их функции



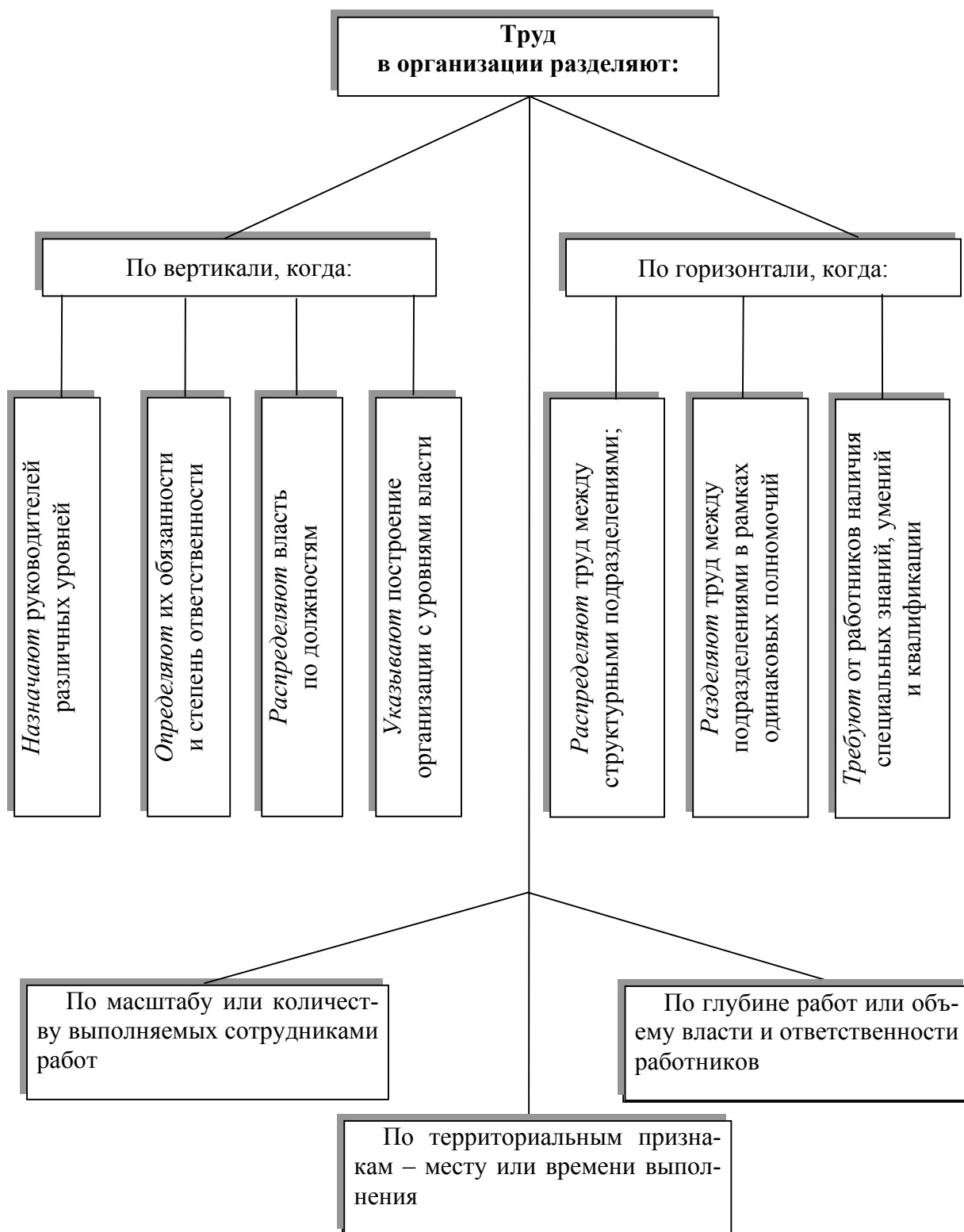
5. Требования к целям организации



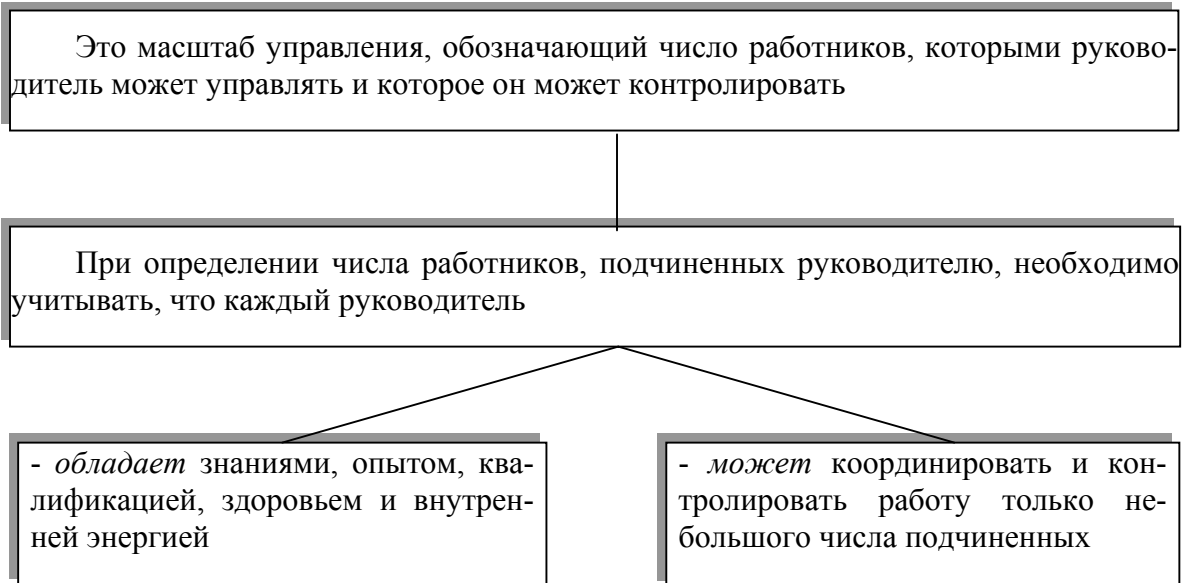
6. Правила построения "Дерева целей"



7. Разделение труда в организации



8. Охват контролем



Число потенциальных контактов руководителя с различным числом своих подчиненных определяют по формуле Грайкунаса:

$$c = n \left[\frac{2^n}{2} + (n-1) \right],$$

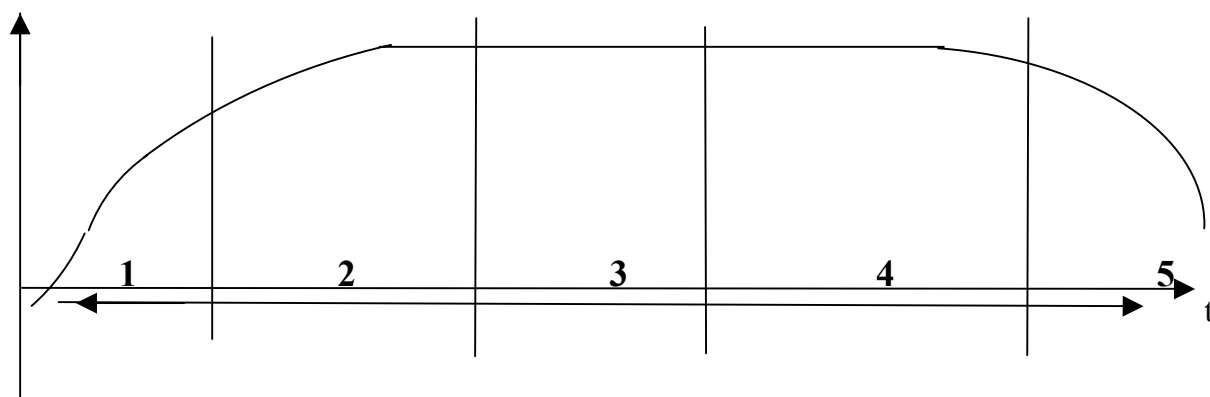
где n – число работников, подчиненных руководителю; c – число потенциальных взаимосвязей.

При определении непосредственно подчиненных одному руководителю сотрудников учитывают следующие факторы:

- сходство функций, выполняемых подчиненными;
- пространственное размещение работников;
- требуемые контакты с подчиненными;
- сложность выполняемых задач;
- уровень специализации и корпорации;
- уровень образования, квалификации, компетентности подчиненных и др.

10. Жизненный цикл организации

По Б. З. Мильнеру, жизненный цикл организации делится на следующие этапы.



Этап предпринимательства ----- Становление организации ----- Уточнение целей ----- Свободный творческий процесс ----- Необходимое обеспечение ресурсами ----- Идет формирование жизненного цикла продукции	Этап коллективности ----- Развитие инновационных процессов предпринимательства ----- Формирование миссии организации ----- Коммуникации в организации неформальные ----- Члены организации демонстрируют высокие обязательства	Этап формализации и управления ----- Структура организации стабильная ----- Введены правила и процедуры ----- Эффективность инноваций ----- Стабильность ----- Рост органов по принятию решений ----- Рост роли руководящего звена ----- Процесс принятия решений взвешенный ----- Определены роли сотрудников	Этап выработки структуры ----- Рост выпуска продукции ----- Расширение рынка услуг ----- Поиск возможности развития ----- Отработана организационная структура ----- Механизм принятия решений взвешенный ----- Определены роли сотрудников	Этап упадка ----- В условиях конкуренции сокращение рынка продаж ----- Уменьшение спроса на продукцию и услуги ----- Поиск новых возможностей ----- Рост потребности в ценных специалистах ----- Увеличение конфликтов в коллективе ----- Смена руководства ----- Попытка задержать упадок ----- Механизм выработки и принятия решений централизован
---	---	---	--	---

11. Жизненный цикл работника

Руководитель любого уровня, управляя коллективом предприятия или его подразделением, обязан строить свою кадровую политику с учётом периодов жизненного цикла работника

Предтрудо- вой период

включает формирование трудового потенциала работника, т. е. воспитание у человека готовности к интенсивной, напряжённой, сложной и продуктивной работе.

Без этого в условиях нельзя ожидать от него необходимой отдачи

Трудовой период

включает обучение и работу человека в рамках выбранной профессии, повышение квалификации, переподготовку, продвижение по должности и т. п.

Посттрудо- вой период

включает приобретение определённого статуса, оценку трудового вклада и заслуг бывшего работника, обеспечение соответствующего материального положения и предоставление дополнительной работы

12. Жизненный цикл общественных движений

Общественные движения как особый вид организации, проходят следующие фазы развития:



13. Моделирование в управлении организацией

Моделирование в процессе управления организацией играет большую роль. Модель есть своеобразное отражение событий, процессов, систем и объектов управления. Модель помогает выявить, каким образом отдельные элементы системы (организации) влияют на другие и на организацию в целом, выполняет следующие функции:

- ✓ служит концептуальной и нормативной основой для разработки мероприятий по управлению объемом и качеством производимых товаров и услуг;
- ✓ ориентирует всех субъектов управления организацией на понятие экономически и социально ориентированных и взвешенных решений.



Статья поступила в редакцию Интернет-журнала 2 июня 2009 г.