

Е.В. Бобринев, В.С. Путин
(ВНИИПО МЧС России; e-mail: vsputin@mail.ru)

ТРАВМАТИЗМ СОТРУДНИКОВ ПОЖАРНОЙ ОХРАНЫ ПО ДНЯМ НЕДЕЛИ И ЧАСАМ СУТОК

Проведён анализ травматизма сотрудников пожарной охраны по дням недели и часам суток в 2010-2012 гг. Даны рекомендации по планированию работы сотрудников.

Ключевые слова: количество травмированных, подразделения пожарной охраны.

E.V. Bobrinev, V.S. Putin

TRAUMATISM OF FIRE PROTECTION STAFF BY DAYS OF WEEK AND BY HOURS OF DAY

Analysis of traumatism of fire protection staff by days of week and by hours of day in 2010-2012 years. Recommendations for planning work of staff are given.

Key words: number of injured, subdivisions of the fire service.

Статья поступила в редакцию Интернет-журнала 14 ноября 2013 г.

Проведён анализ травматизма сотрудников **Федеральной противопожарной службы (ФПС)** МЧС России по дням недели во время служебной деятельности (табл. 1-3). Выяснилось, что наибольшее количество травмированных (из **всех подразделений** ФПС) приходится на четверг – 54 чел. в год (среднее значение за 2010-2012 годы) и пятницу – 42 чел. (рис. 1). Приблизительно такая же картина у сотрудников **оперативных подразделений**: четверг – 33 травмированных в год, вторник – 29, пятница – 27. У сотрудников **других подразделений** наибольшее количество травмированных приходится на четверг: 21 чел. в год, вторник – 16 и пятницу – 15.

Таким образом, у сотрудников других подразделений на последние рабочие дни недели четверг и пятницу приходится около 36 % от всех полученных травм (если бы травмы распределялись равномерно, этот показатель равнялся бы 29 %). Это можно объяснить фактором утомления, увеличением объёма выполняемой работы и её интенсивности.

Факт, что сотрудники оперативных подразделений получают относительно много травм в четверг и пятницу (около 33 % всех полученных травм), трудно объяснить. Можно сделать следующее предположение. Поскольку руководящий состав работает в ином режиме, чем оперативные сотрудники, итоги работы подразделений подводятся по неделям, следовательно, при неравномерном распределении работы в течение рабочей недели (понедельник-пятница) к концу недели (четверг-пятница) накапливается объём работы, требующий большей интенсивности для её выполнения, что сказывается на травматизме оперативных сотрудников.

Таблица 1

**Количество травмированных сотрудников из всех подразделений
по дням недели в 2010-2012 гг.**

Годы	Понед	Вторник	Среда	Четверг	Пятница	Суббота	Воскр.
2010	44	47	44	68	49	53	44
2011	55	60	40	54	51	52	50
2012	20	29	26	39	25	23	19
Сред.	39	45	37	54	42	43	37

Таблица 2

**Количество травмированных сотрудников оперативных подразделений
по дням недели в 2010-2012 гг.**

Годы	Понед	Вторник	Среда	Четверг	Пятница	Суббота	Воскр.
2010	30	29	30	40	33	38	33
2011	36	38	26	33	35	37	37
2012	14	20	15	26	14	14	17
Сред.	26	29	24	33	27	30	29

Таблица 3

**Количество травмированных сотрудников других подразделений
по дням недели в 2010-2012 гг.**

Годы	Понед	Вторник	Среда	Четверг	Пятница	Суббота	Воскр.
2010	14	18	14	28	16	15	11
2011	19	22	14	21	16	15	13
2012	6	9	11	13	11	9	2
Сред.	13	16	13	21	15	13	8

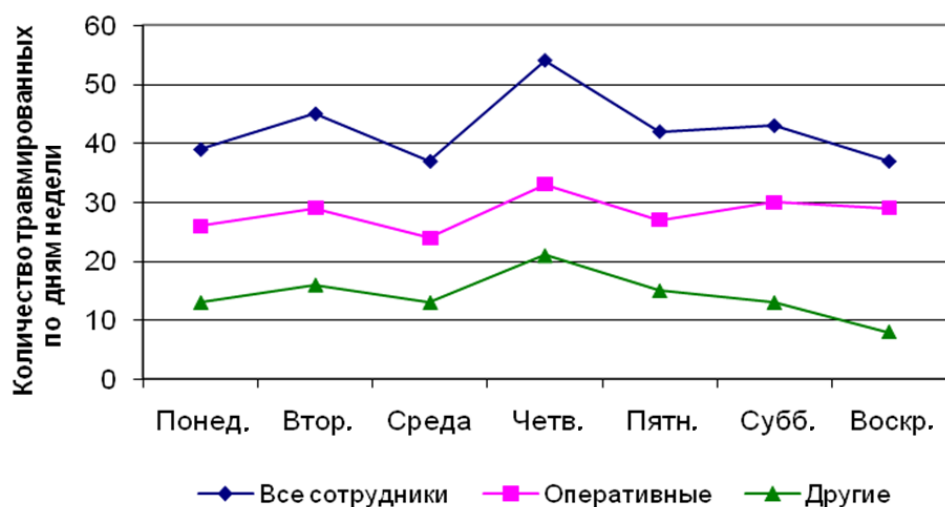


Рис. 1. Количество травмированных сотрудников во время служебной деятельности в год по дням недели (в среднем за 2010-2012 годы)

Как показывает анализ, травматизм возникает в результате выполнения личным составом следующих видов деятельности: боевой работы, специальной подготовки, физической подготовки, хозяйственных работ и в остальное служебное время. На основании данных табл. 4-6 построен график зависимости числа травмированных сотрудников пожарной охраны в год от времени суток получения травм (рис. 2).

Таблица 4

Количество травмированных сотрудников из всех подразделений ФПС по часам суток в 2010-2012 гг.

Годы	00-02	02-04	04-06	06-08	08-10	10-12	12-14	14-16	16-18	18-20	20-22	22-24
2010	10	14	13	17	20	40	25	66	65	33	24	22
2011	9	8	8	20	26	42	26	66	63	49	26	19
2012	8	6	6	10	10	20	10	33	35	8	14	21
Сред.	9	9	9	16	19	34	20	55	54	30	21	21

Таблица 5

Количество травмированных сотрудников из оперативных подразделений ФПС по часам суток в 2010-2012 гг.

Годы	00-02	02-04	04-06	06-08	08-10	10-12	12-14	14-16	16-18	18-20	20-22	22-24
2010	7	12	8	9	13	25	15	42	46	20	18	18
2011	5	7	7	13	20	30	19	37	44	31	17	12
2012	4	6	6	7	7	8	3	23	21	7	13	15
Сред.	5	8	7	10	13	21	12	34	37	20	16	15

Таблица 6

Количество травмированных сотрудников из других подразделений ФПС по часам суток в 2010-2012 гг.

Годы	00-02	02-04	04-06	06-08	08-10	10-12	12-14	14-16	16-18	18-20	20-22	22-24
2010	3	2	5	8	7	15	10	24	19	13	6	4
2011	4	1	1	7	6	12	7	29	19	18	9	7
2012	4	0	0	3	3	12	7	10	14	1	1	6
Сред.	4	1	2	6	6	13	8	21	17	10	5	6

Период с 20.00 до 8.00 характеризуется сравнительно малым количеством травмированных, так как в это время личный состав в основном задействован для выполнения боевой работы и травмы сотрудники получают при тушении и выполнении специальных работ на пожарах.

С 8.00 до 20.00 личный состав получает наибольшее количество травм. Этот временной период характерен для сотрудников тем, что они участвуют во всех видах деятельности, в том числе в учениях, спортивных тренировках, хозяйственных работах. Это увеличивает вероятность травматизма.

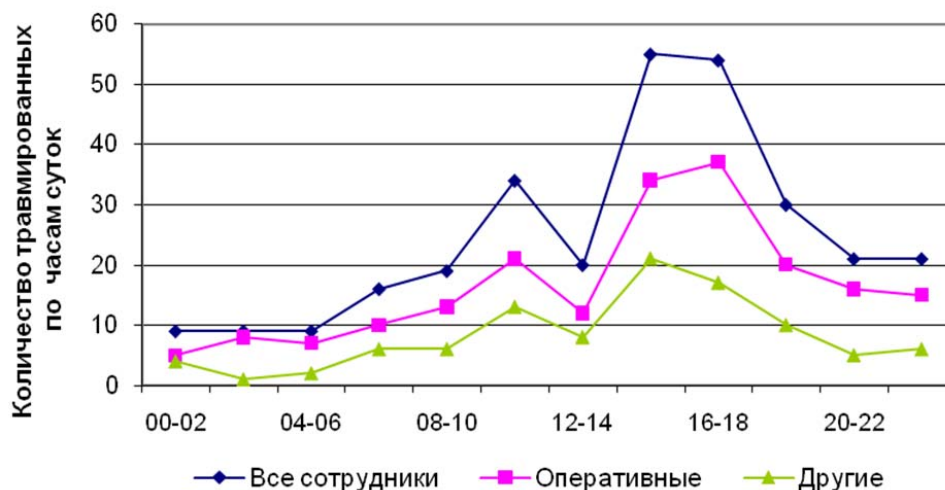


Рис 2. Среднее количество травмированных сотрудников в год по часам суток за 2010-2012 годы

Наибольшее число пожарных травмируется в период с 14 до 16 часов: 55 чел. в год (средний показатель за 2010-2012 годы) и с 16 до 18 часов: 54 чел., на 3-м месте период с 10 до 12 часов: 34 чел. Таким образом, число травмированных пожарных с 14 до 18 часов составляет 37 % от общего числа травмированных (если бы травмы распределялись по суткам равномерно, этот показатель составлял бы 17 %). Это можно объяснить усталостью сотрудников в конце рабочего дня, а также тем, что в это время личный состав занимается физической подготовкой и хозяйственными работами.

Такая же картина наблюдается у личного состава *оперативных подразделений*. Наибольшее число оперативных пожарных травмируется в период с 16 до 18 часов: 37 чел. в год, на 2-м месте период с 14 до 16 часов: 34 чел., на 3-м месте период с 10 до 12 часов: 21 чел. У сотрудников *других подразделений* больше всего травмируется в период с 14 до 16 час. – 21 чел., с 16 до 18 часов – 17 чел., с 10 до 12 час. – 13 чел.

Таким образом, наиболее часто сотрудники пожарной охраны получают травмы в конце рабочей недели (четверг, пятница) и в конце рабочего дня (с 14 до 18 часов). Начальникам подразделений можно рекомендовать равномерно планировать работу личного состава в течение рабочей недели и по часам суток, а после обеда проводить сеансы аутогенной тренировки для восстановления физической и психической работоспособности личного состава.